

# BRABANTSE GANGMAKERS

Deze Brabantse Gangmakers investeren in de fiets als klimaatbewuste en gezonde vervoersoptie. Zij zetten hiermee in op duurzaamheid, bereikbaarheid en vitaliteit. Laat je door deze Gangmakers inspireren om ook aan de slag te gaan met fietsstimulering!



## DEZE GANGMAKERS BELONEN FIETSKILOMETERS

Ook de Brabantse bedrijven ASML, het Elisabeth-TweeSteden Ziekenhuis, het Maxima Medisch Centrum en Fontys zijn enthousiaste gangmakers. Zij belonen elke gefietste kilometer met geld, een cadeau of donatie aan een goed doel. Dat doen ze met behulp van beloningsapps, zoals GoVelo, Ring-Ring, Forenzo en Trappers. Deze nemen je als werkgever de administratie en afwikkeling uit handen en geven medewerkers inzicht in hoe goed zij bezig zijn. Kijk op [sjeesgangmakers.nl](https://sjeesgangmakers.nl) voor een overzicht van veelgebruikte beloningsapps.

*'We staan erg open voor goede voorbeelden en slimme ideeën van anderen'*

Fons Jurgens, directeur de Efteling

### De EFTELING voorop in het peloton

Bij de Efteling krijgt het fietsende personeel een gedroomde ontvangst. Zij kunnen hun fiets stallen in een overdekte fietsstalling en hun e-bikes opladen bij laadpalen. Er zijn douches en kleedkamers om fris aan het werk te gaan. En medewerkers kunnen profiteren van regelingen zoals korting op de aanschaf van een fiets en gelijke kilometerheffing voor auto en fiets. Provincie Noord-Brabant legt bovendien de snelfietsroute Tilburg-Waalwijk (F261) aan. Die loopt langs het park, waardoor fietsen van en naar de Efteling nog vlotter gaat. Als fietsambassadeur van het ministerie van Infrastructuur en Waterstaat rijdt de Efteling voorop in het peloton. De ambitie? Het percentage fietsende werknemers verhogen van 10% naar 30%.

*'Aan fietsstimulering moet je blijvend aandacht besteden'*

Ton van Roessel, stafdirecteur Fujifilm

### FUJIFILM versterkt fietstraditie

Bijna dertig jaar geleden al fietsten de medewerkers van Fujifilm naar het werk. Veel werknemers en ook de directie doen dit nog steeds. Om nog meer medewerkers op de fiets te krijgen, neemt Fujifilm zoveel mogelijk drempels weg. Zo kun je je na je fietstocht rustig douchen en omkleden. Ook zijn de fietsstallingen tiptop op orde: oplaadpunten voor e-bikes, reparatiesets en goede verlichting. Daarnaast houdt Fujifilm een jaarlijks fitgesprek met haar medewerkers, waarbij zij worden gestimuleerd om af en toe op de fiets te komen. Als enthousiaste fietsambassadeur van het ministerie, zoekt Fujifilm altijd naar verbetering. Zo wil het bedrijf meer inzicht krijgen in het fietsgedrag van medewerkers en de bereikbaarheid voor de fiets vanuit alle windrichtingen verbeteren. En met de opkomst van de e-bike ziet Fujifilm kans om nog meer medewerkers te stimuleren op de fiets naar het werk te komen.

### ENEXIS inspireert met acties

Heb je wel eens van de 'Autoloze dinsdag' gehoord? Dit initiatief komt van Enexis Groep, dat haar medewerkers oproep om op dinsdag de auto te laten staan. Met succes: voortaan werken er door heel Nederland mensen thuis, mijden ze de spits of komen ze op de fiets naar het werk. Een kleine aanpassing draagt zo bij aan minder CO<sub>2</sub>-uitstoot. Dit inspireerde Enexis om meer te doen. Één keer per jaar worden ook andere werkgevers uitgedaagd om hun werknemers ertoe te bewegen de auto een dag te laten staan. Goed voorbeeld doet dus goed volgen! Hoewel Enexis inziet dat er verschillende alternatieven zijn voor het solo-autogebruik, blijft de fiets favoriet. Fietscampagnes, acties en fietsvoorzieningen hebben bijgedragen aan de benoeming tot fietsambassadeur van het ministerie.

### TU/e maakt de fiets populair

De helft van het personeel van de Technische Universiteit Eindhoven komt op de fiets naar het werk. En ook onder studenten is de fiets erg populair. Fantastische resultaten, die de universiteit het gouden certificaat Fietsvriendelijk Bedrijf van de Fietsersbond opleverden. Hoe heeft de TU/e dit voor elkaar gekregen? Ten eerste zijn de fietsstallingen uitgebreid en vernieuwd. Je kunt een snelle douche nemen en je natte kleding laten drogen. Voor een opknopbeurt van je fiets kun je terecht bij de fietsreparatiepalen en een fietsenmaker op de campus helpt je zo nodig je op weg. Daarnaast kunnen medewerkers elke drie jaar een nieuwe (e-)fiets aanschaffen met het fietsenplan. Bovendien organiseert de TU/e speciale e-bike testdagen. Een nieuwsbrief en het intranet vertellen de studenten en medewerkers over het fietsenplan en de fietsfaciliteiten.

DEEL JOUW GANGMAKER-ACTIES OP  
SOCIAL MEDIA MET **#SJEESGANGMAKERS**

# Word ook Gangmaker!



Enthousiast geworden over fietsstimulering? Ga naar [sjeesgangmakers.nl](https://sjeesgangmakers.nl) en meld je vandaag nog aan als Gangmaker. Je ontvangt alle informatie, tips en promotiemiddelen die je nodig hebt om als werkgever de eerste stappen te zetten.

### Aan-de-gang-gesprek

Heb je hulp nodig bij het bepalen van je doelen? Wil je weten waar jouw organisatie nu staat? En wat je het beste kunt doen om je medewerkers aan het fietsen te krijgen én te houden? Vraag dan een aan-de-gang-gesprek aan via [gangmakers@onsbrabantfietst.nl](mailto:gangmakers@onsbrabantfietst.nl) of bel: 085-0220213.

## SJEES GANGMAKERS

is een campagne van

ONS  
BRABANT  
FIETST



[onsbrabantfietst.nl](https://onsbrabantfietst.nl)  
[brabantmobiliteitsnetwerk.nl](https://brabantmobiliteitsnetwerk.nl)

Illustraties: Aad Goudappels

# SJEES GANGMAKERS



## AAN DE GANG

Zo help je jouw medewerkers op de fiets

# AAN DE GANG

De één is er vroeg bij en trapt de slaap uit de ogen, nog voordat de eerste vogels uit de veren zijn. De ander klappt zijn vouwfiets uit op het perron. Mensen die in een andere plaats werken dan waar ze wonen, gebruiken tal van manieren om dagelijks op hun werk te komen. Hoe zorg je er als werkgever nu voor dat je medewerkers kiezen voor de fiets? Volg de Gangmakers-route.



## FASE 1 > VOORDAT JE AAN DE GANG GAAT

### Moet je weten waar je nu staat

Je wilt je ervoor inzetten om meer medewerkers op de fiets te krijgen. Waar begin je dan? Zorg dat je weet hoe je medewerkers nu naar het werk komen. En welke doelen je wilt bereiken met fietsstimulering.

Er zijn 3 manieren om te bepalen waar je nu staat:

#### Werknemersenquête

Hoe komen je werknemers nu naar het werk? Wat hebben zij nodig om vaker te fietsen, en waarom fietsen anderen (nog) niet? Met de werknemersenquête krijg je snel een betrouwbaar beeld.

#### Benchmark

De benchmark brengt snel in kaart waar je staat op het gebied van fietsstimulering. Vul de benchmark in en ontvang een checklist met je scores en specifieke kansen voor de fiets op een rij.

#### Advies op maat

In een advies op maat krijg je praktische tips voor de korte termijn en advies over je mobiliteitsbeleid en -strategie voor de langere termijn. Ideaal dus als je een stapje verder en dieper wilt kijken.

Ga voor meer informatie over deze drie tools naar [sjeesgangmakers.nl](https://sjeesgangmakers.nl). Hier vind je ook voorbeelden van zakelijke doelen die je kunt bereiken met fietsstimulering.

#### Waar wil je naartoe?

Bepaal van tevoren wat je wilt bereiken met fietsstimulering.



GEZONDHEID/  
VITALITEIT



DUURZAAMHEID/  
MILIEU/ENERGIE/CO2



KOSTEN



BEREIKBAARHEID/  
PARKEREN



AANTREKKELIJK  
WERKGEVERSCHAP

Als je weet waar de finishvlag voor de fiets in jouw organisatie hangt, kun je beter bepalen welke middelen je het beste kunt inzetten om fietsen succesvol te stimuleren.

## FASE 2 > ALS JE BESLUIT OM AAN DE GANG TE GAAN

### Moet je weten wat je nodig hebt

Je hebt besloten dat je aan de gang gaat! Maak nu eerst de basisuitrusting voor je fietsende medewerkers op orde. En zorg dat het fietsen meer oplevert dan het kost.

#### Zet je medewerkers in gang met

- > Een goede stalling: overdekt, goed verlicht, diefstalproof, geschikt voor verschillende fietstypen en voorzien van reparatiemateriaal.
- > Een soepele overgang van fietsen naar werken. Denk aan een douche- en kleedruimte, de mogelijkheid om (natte) fietskleding op te bergen en het opladen van de e-bike.
- > Extra's zoals een fietsmaker die de fiets onder werktijd repareert of onderhoudt. Maar ook: leenspullen zoals een bidon, fietstas en regenkleding.



STALLEN



LADEN



OMKLEDEN/DOUCHEV/  
OPBERGEN



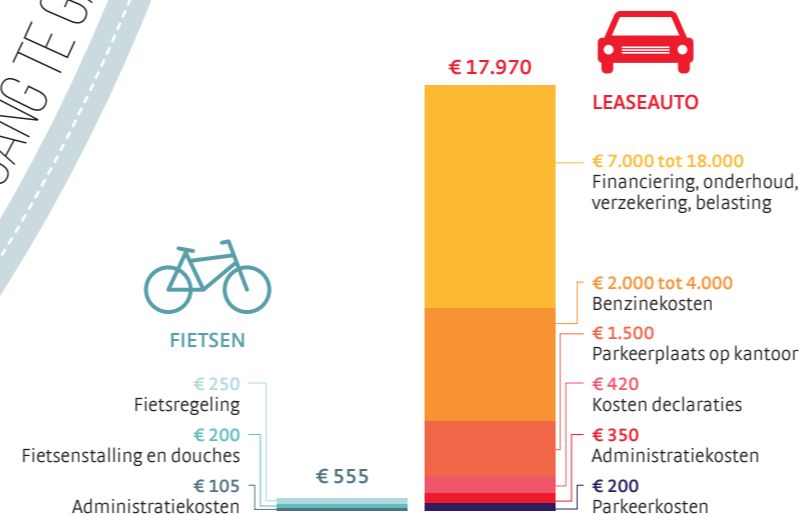
REPAREREN

Heb je hulp nodig om deze maatregelen voor elkaar te krijgen? Vraag een aan-de-gang-gesprek aan via [gangmakers@onsbrabantfietst.nl](mailto:gangmakers@onsbrabantfietst.nl) of bel 085-0220213.

#### Fietsen bespaart kosten

Dat een auto zowel werkgever als medewerker veel geld kost, is niet altijd duidelijk. Reken je medewerkers voor wat fietsen kost, wat het oplevert en vooral hoe groot het verschil is met de kosten van een auto. Zij zullen versteld staan!

#### De jaarlijkse reiskosten per medewerker



Bron: Onderzoek door Workaway

#### Wist je dat

Nederlanders gemiddeld acht dagen per jaar ziek zijn? Terwijl werknemers die naar hun werk fietsen, gemiddeld slechts zeven dagen per jaar ziek zijn.

#### Niet vergeten

- > Regel de **kosten voor de aanschaf**, huur of lease van de fiets. Denk ook aan accessoires zoals een fietstas en regenpak.
- > Ook het **rijdend houden van een fiets** kost geld. Wie betaalt het onderhoud en de fietsverzekering? Maak je afspraken over de kosten per kilometer?
- > **Beloon** elke gefietste kilometer met geld of een beloning in natura. Zo geef je je fietsende medewerkers een extra boost.

Op [sjeesgangmakers.nl](https://sjeesgangmakers.nl) vind je uitgebreide tips voor je fietsvoorzieningen en het kostenplaatje.



## FASE 3 > ALS JE AAN DE GANG BENT

## FASE 3 > ALS JE AAN DE GANG BENT

### Moet je zorgen dat je medewerkers blijven fietsen

Geweldig! Je medewerkers zijn aan het fietsen. Hoe zorg je nu dat de klad er niet in komt? 5 tips om de gang er bij je medewerkers in te houden.



- > **Zorg dat de reis van je medewerker altijd is geregeld**, ook als iemand een keer niet wil of kan fietsen. Regel bijvoorbeeld deelfietsen, deelauto's of een bedrijfs-OV-kaart.



- > **Geef zelf het goede voorbeeld**. Stap op de fiets en draag het fietsen enthousiast uit. Dit geldt zeker voor stafafdelingen en directie.



- > **Promoot het fietsen** in je organisatie met de Sjees Gangmakers promotiemiddelen. Breng het steeds onder de aandacht en deel de goede resultaten met je medewerkers.



- > **Organiseer probeeracties** met e-bikes. Zo kunnen medewerkers het fietsen op een laagdrempelige manier eens proberen.



- > **Kom verrassend uit de hoek** met een bike guerilla-actie zoals een fietspitstop of fietsbutler. Inspiratie vind je in het Handboek Bike Guerilla op [sjeesgangmakers.nl](https://sjeesgangmakers.nl).

## Word vandaag nog GANGMAKER

Meld je aan als Gangmaker op [sjeesgangmakers.nl](https://sjeesgangmakers.nl)

Je ontvangt informatie, tips en promotiemiddelen om aan de slag te gaan met fietsstimulering. Ook kun je een aan-de-gang-gesprek aanvragen.

#### Wist je dat

Veel gebruikte smoes om niet te fietsen is dat het altijd regent, maar dat dit helemaal niet klopt. Volgens de statistieken van het KNMI regent het bijna nooit. Gemiddeld is het 93,5 procent van de tijd droog.



## FASE 1 > VOORDAT JE AAN DE GANG GAAT